

PARCO DELLA VALLETTA DEL CORNO

Parco interessante per l'assetto geomorfologico di piccola valle scavata dal torrente Corno (che in questo tratto è stato coperto essendo ormai un canale fognario, con costituzione sulla copertura di un manto vegetale a prato con alberi ed arbusti sparsi).

Molto importante da un punto di vista paesaggistico essendo posto in continuità con i Giardini pubblici di Corso Verdi, il parco della villa Coronini ed il sistema di aree verdi che si snodano lungo il resto del torrente Corno fino allo sbocco nell'Isonzo, a costituire un'estensione di verde urbano eccezionale.

Interessato dalla presenza di una palestra e di un piccolo parco giochi per bambini, attualmente versa in condizioni di completo abbandono.

Le scarpate laterali ed il fondovalle costituiscono caratteristiche paesaggistiche di rilievo, in quanto creano una scenografia varia. Data la naturalità del paesaggio e la peculiarità microclimatica del sito, sarebbe quanto mai opportuna l'introduzione di esemplari di specie arboree ed arbustive autoctone ed ecologicamente adatte al sito, creando così un parco di tipo naturalistico a bassa manutenzione.

Entrambe queste sezioni (scarpate e fondovalle) presentano per la maggior parte dell'estensione una eccessiva densità di alberi ed arbusti che attualmente rendono difficile l'opera di manutenzione (sulle scarpate anche una eccessiva presenza di conifere).

In alcune sezioni del fondovalle ciò ha implicato il ricorso a drastiche capitozzature che hanno compromesso la situazione fitosanitaria degli alberi che le hanno subite.

Un'opera di recupero di questa area verde dovrà partire con una selezione della vegetazione esistente. Stando alle attuali condizioni del parco risulta necessaria un'operazione di ristrutturazione, con eliminazione e sostituzione di una parte delle alberature esistenti,

peraltro ormai deperate, in un'ottica di recupero funzionale e paesistico.

Proposta di interventi da attuare per una riqualificazione funzionale e paesistica del parco:

- sfoltimento sulle scarpate perimetrali degli alberelli in eccesso (cedri, pini, ailanti, broussonetie, robinie);
- piantagione nelle schiarite così prodottesi di alcuni esemplari di alberi ed arbusti di specie autoctone;
- opportuni diradamenti della vegetazione circostante per favorire gli arbusti e gli alberi di specie autoctone, sia quelle di grandi dimensioni sia quelle in via di sviluppo;
- sfoltimento parziale, sulla parte bassa di alcune sezioni di scarpate, di sambuco e broussonetia, avviando alcuni esemplari di questa ultima specie all'alto fusto;
- eliminazione del filare di pioppi cipressini ed olmi siberiani (questi ultimi con i segni di una drasticissima capitozzatura), sostituendoli eventualmente con specie fastigate (*Carpinus betulus pyramidalis*), seguendo un sesto di impianto più dilatato;
- eliminazione di tutti gli alberi eccessivamente capitozzati;
- eliminazione degli alberi morti in piedi, di quelli molto deperiti e di quelli troppo subordinati, da sostituirsi con un minor numero di alberi di specie autoctone;
- eliminazione di alcuni cespugli, cominciando da quelli subordinati e deperiti;
- rigenerazione o costituzione ex novo di alcune siepi;
- sistemazione dei cespugli esistenti da conservare, eventuali concimazioni di soccorso (eventualmente anche per gli alberi);
- realizzazione di una siepe con funzione di quinta visiva lungo la rete che costeggia la via Brass;
- piantagione di alcuni cespugli sulla copertura del Corno;

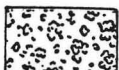
- restauro e/o sostituzione degli arredi;
- eliminazione dell'asfalto e della vasca centrale, inerbimento successivo;
- eventuale riprogettazione delle aree vuote determinatesi con gli interventi di selezione.

Tra le emergenze arboree sono da segnalare:

1 esemplare di *Acer campestre*, 1 esemplare di *Quercus robur*, 1 esemplare di *Quercus petraea*, 1 esemplare di *Gleditschia triacanthos*, alcuni esemplari di *Fraxinus excelsior*, alcuni esemplari di *Celtis australis*, 1 esemplare di *Ulmus pumila*.

Tra gli arbusti, alcuni *Corylus maxima purpurea*, 1 *Corylus avellana contorta*, 2 esemplari di *Magnolia soulangeana* cfr.

VALLETTA DEL CORNO



CONSORZI ARBOREO ARBUSTIVI

- A - BOSCAGLIA FORTEMENTE DEGRADATA CON ROBINIA PSEUDACACIA, BROUSSONETIA PAPYRIFERA, SAMBUCUS NIGRA, AILANTHUS ALTISSIMA, TRA LORO VARIAMENTE CONSORZIATI
- B - COMPAGINE PREVALENTEMENTE ALTO-ARBUSTIVA CON PREVALENZA DI SPECIE AUTOCTONE UBICATE SU SCARPATE ESPOSTE A SETTENTRIONE (CORYLUS AVELLANA, EUONYMUS EUROPAEUS, CORNUS SANGUINEA, ACER CAMPESTRE, FRAXINUS ORNUS, SAMBUCUS NIGRA, HEDERA HELIX, ECC.)
- C - COMPAGINI ARBOREO-ARBUSTIVE SU SCARPATE CONGLOMERATICHE FORTEMENTE SOLEGGIATE (CELTIS AUSTRALIS, QUERCUS PETRAEA, QUERCUS PUBESCENS, FRAXINUS ORNUS, PRUNUS MAHALEB, ACER CAMPESTRE, ECC.)
- D - BOSCAGLIA A ROBINIA PSEUDACACIA PREVALENTE, CON TILIA PLATYPHYLLOS E FRAXINUS ANGUSTIFOLIA CON RINNOVAZIONE DI ACER PLATANOIDES E PSEUDOPLATANUS E DI TILIA PLATYPHYLLOS
- E - CONIFERE DA PIANTAGIONE ARTIFICIALE: CEDRUS DEODARA, PICEA EXCELSA, PINUS NIGRA, CON SOTTOBOSCO DI SAMBUCUS, ROBINIA ED AILANTHUS



VEGETAZIONE A ROVO PREVALENTE / O VEGETAZIONE LIANOSA (CLEMATIS VITALBA, LONICERA JAPONICA, POLYGONUM SP.)

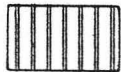


PRATO DA SFALCIO (ARRHENATHERETUM ELATIORIS)

A - LEMBI DI PRATO A CHRYSOPOGON GRYLLUS

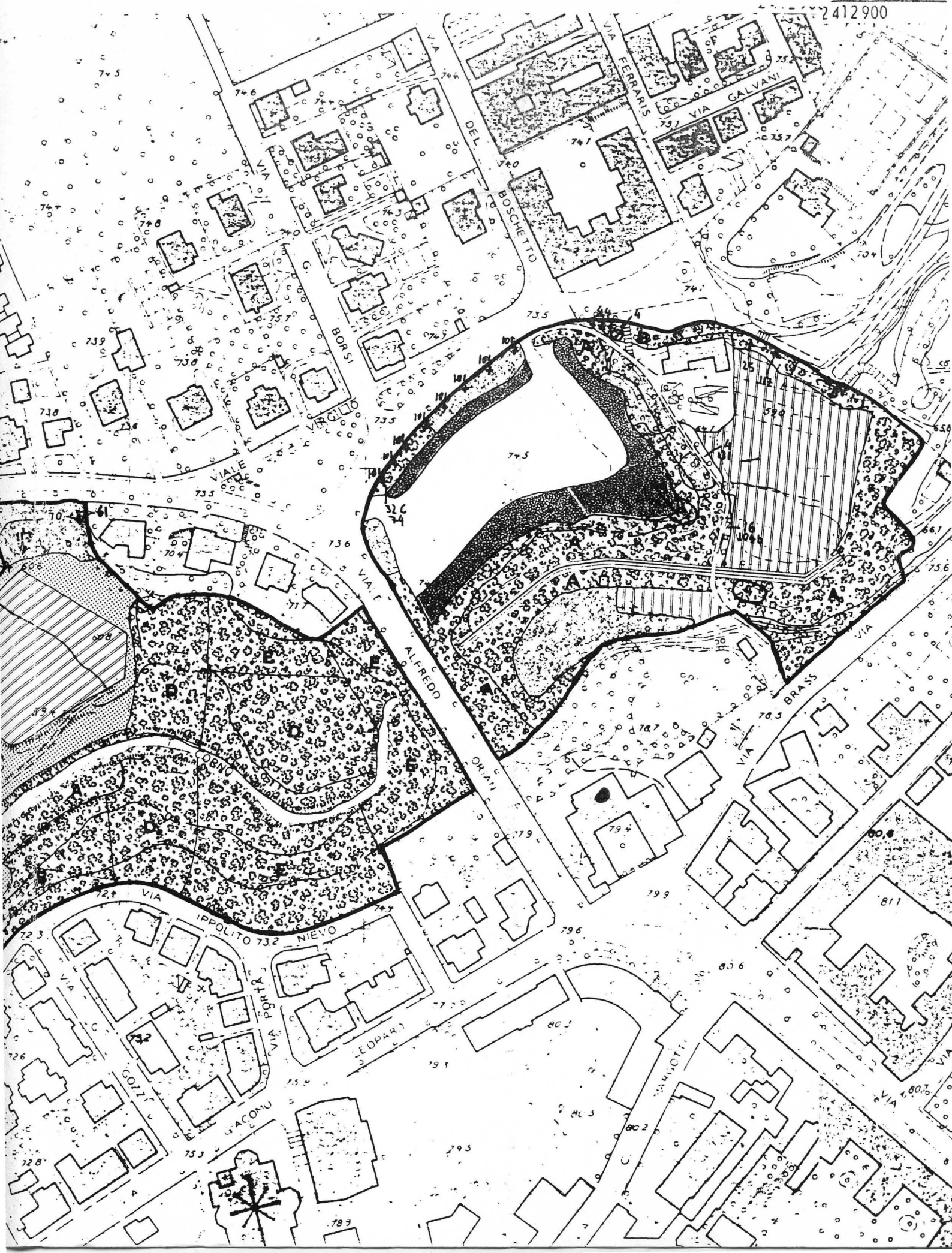


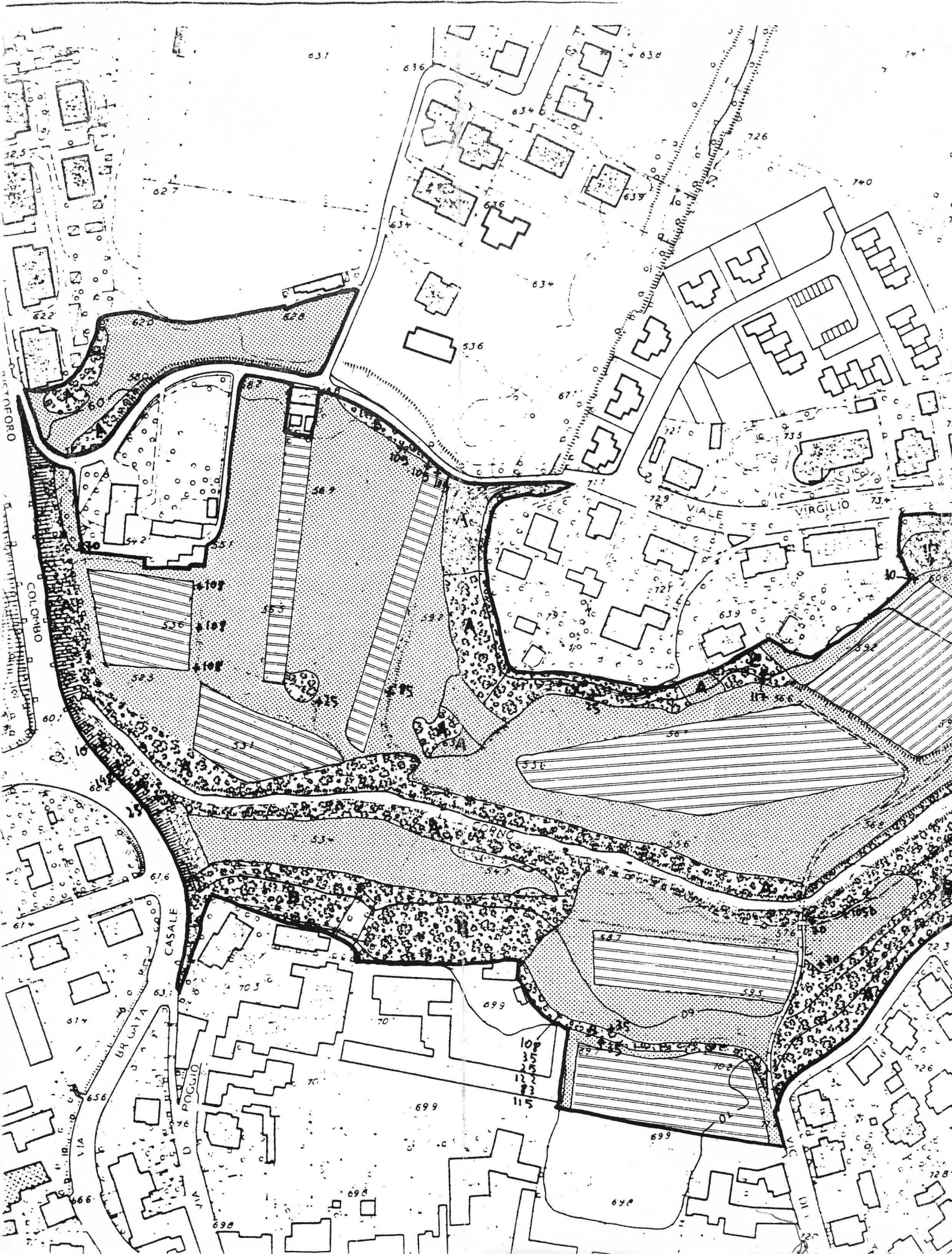
VEGETAZIONE ERBACEA INDICANTE FORTE CALPESTIO (L. L. L. I. O. PLANTAGINETUM MAJORIS), CON ELEMENTI DI VEGETAZIONE RUDERALE



COLTIVI (SEMINATIVI, ORTI, VIGNE, ALBERI DA FRUTTO)

SCALA 1:2.000





LEGENDA

- 1 *Abies* sp.
- 2 *Abies alba*
- 3 *Abies cephalonica*
- 4 *Acer campestre*
- 5 *Acer ginnala*
- 6 *Acer negundo*
- 7 *Acer palmatum*
- 8 *Acer palmatum atropurpureum*
- 9 *Acer platanoides*
- 10 *Acer pseudoplatanus*
- 10b *Acer saccharinum*
- 11 *Aesculus hippocastanum*
- 12 *Aesculus x carnea*
- 13 *Ailanthus altissima*
- 13a *Alnus glutinosa*
- 13b *Albizia julibrissin*
- 13c *Ampelopsis veitchii*
- 13d *Arbutus unedo*
- 14 *Aucuba japonica*
- 14b *Betula pendula*
- 15 *Berberis* sp.
- 16 *Eroussonetia papyrifera*
- 16b *Buddleia davidii*
- 17 *Buxus balearica*
- 18 *Buxus sempervirens*
- 19 *Camellia japonica*
- 20 *Catalpa bignonioides*
- 21 *Cedrus atlantica*
- 22 *Cedrus atlantica glauca*
- 23 *Cedrus deodara*
- 24 *Cedrus libani*
- 25 *Celtis australis*
- 26 *Celtis occidentalis*
- 27 *Cercis siliquastrum*
- 28 *Chaenomeles japonica*
- 29 *Carpinus betulus*
- 29b *Carpinus betulus pyramidalis*
- 29c *Nyssa sylvatica*
- 29d *Castanea sativa*
- 29e *Catalpa bungei*
- 29f *Cephalotaxus fortunei*
- 30 *Chamaecyparis lawsoniana*
- 31 *Chamaerops humilis*
- 32 *Chimonanthus fragrans*
- 32b *Choisya ternata*
- 32c *Clematis vitalba*

- 32d Clematis montana
- 33 Clerodendron trichotomum
- 34 Cornus sanguinea
- 35 Corylus avellana
- 36 Corylus avellana contorta
- 37 Corylus maxima purpurea
- 38 Crataegus monogyna
- 39 Crataegus oxyacantha
- 40 Cotinus coggygria
- 41 Cotoneaster sp.
- 42 Cupressus arizonica
- 43 Cupressus macrocarpa
- 44 Cupressus sempervirens
- 45 Cydonia oblonga
- 46 Davidia involucrata
- 47 Deutzia gracilis
- 48 Deutzia scabra
- 49 Diospyros kaki
- 50 Diospyros lotus
- 50b Edgeworthia papyrifera
- 51 Eriobotrya japonica
- 51b Elaeagnus angustifolia
- 52 Elaeagnus commutata
- 53 Elaeagnus pungens
- 54 Eucalyptus sp.
- 55 Euonymus europaeus
- 56 Euonymus japonicum
- 57 Fagus sylvatica
- 58 Fagus sylvatica purpurea
- 59 Fagus sylvatica pendula
- 60 Fagus sylvatica tricolor
- 61 Ficus carica
- 62 Feijoa sellowiana
- 63 Forsythia viridissima
- 63b Fraxinus excelsior
- 63c Fraxinus ornus
- 63d Fraxinus oxycarpa
- 64 Ginkgo biloba
- 65 Gleditschia triacanthos
- 66 Hedera helix
- 67 Hibiscus syriacus
- 68 Hydrangea opuloides
- 68b Hypericum moserianum
- 69 Ilex aquifolium
- 69b Jasminum nudiflorum
- 70 Juglans regia
- 71 Kerria japonica
- 71b Koelreuteria paniculata
- 71c Laburnum anagyroides
- 72 Lagerstroemia indica
- 73 Laurus nobilis

- 74 *Ligustrum ovalifolium*
- 75 *Ligustrum japonicum*
- 76 *Liquidambar styraciflua*
- 77 *Liriodendron tulipifera*
- 78 *Lonicera nitida*
- 78b *Lonicera japonica*
- 79 *Magnolia grandiflora*
- 80 *Magnolia x soulangeana*
- 81 *Magnolia stellata*
- 82 *Mahonia aquifolium*
- 83 *Malus communis*
- 84 *Morus alba*
- 85 *Morus nigra*
- 86 *Nandina domestica*
- 87 *Nerium oleander*
- 87b *Olea europaea*
- 88 *Clea fragrans*
- 89 *Osmanthus aquifolium*
- 90 *Osmanthus ilicifolius*
- 90b *Ostrya carpinifolia*
- 91 *Paulownia tomentosa*
- 91b *Parthenocissus quinquefolia*
- 92 *Philadelphus coronarius*
- 92b *Phillyrea angustifolia*
- 93 *Phillyrea latifolia*
- 94 *Phyllostachys aurea*
- 94b *Photinia x fraseri*
- 95 *Picea excelsa*
- 96 *Picea pungens*
- 96b *Picea smithiana*
- 96c *Pinus excelsa*
- 97 *Pinus halepensis*
- 98 *Pinus mugo*
- 99 *Pinus nigra*
- 100 *Pinus pinaster*
- 101 *Pinus pinea*
- 102 *Pinus sylvestris*
- 103 *Pittosporum tobira*
- 104 *Platanus acerifolia*
- 104b *Poncirus trifoliatus*
- 105 *Populus nigra italica*
- 105b *Populus nigra*
- 106 *Populus alba*
- 106b *Populus tremula*
- 107 *Prunus armeniaca*
- 108 *Prunus avium*
- 109 *Prunus cerasifera pissardii*
- 110 *Prunus domestica*
- 111 *Prunus laurocerasus*
- 111b *Prunus persica*

- 112 *Prunus serrulata*
- 113 *Pseudotsuga menziesii*
- 114 *Funica granatum*
- 114b *Pyracantha coccinea*
- 114c *Pyracantha angustifolia*
- 115 *Pyrus communis*
- 116 *Quercus ilex*
- 117 *Quercus petraea*
- 118 *Quercus pubescens*
- 119 *Quercus robur fastigiata*
- 119b *Quercus robur*
- 120 *Quercus rubra*
- 121 *Quercus suber*
- 121b *Rhynchospermum jasminoides*
- 122 *Robinia pseudacacia*
- 123 *Robinia pseudacacia bessoniana*
- 123b *Robinia pseudacacia fastigiata*
- 123c *Robinia pseudacacia monophylla*
- 124 *Rosa banksiae*
- 125 *Rosa sp.*
- 126 *Rubus sp.*
- 127 *Ruscus aculeatus*
- 128 *Salix alba*
- 128b *Salix babylonica*
- 128c *Salix cinerea*
- 129 *Salix elaeagnos*
- 130 *Salix purpurea*
- 131 *Sambucus nigra*
- 132 *Sequoia sempervirens*
- 133 *Skimmia japonica*
- 134 *Sophora japonica*
- 134b *Sorbus aria*
- 135 *Spiraea sp.*
- 136 *Spiraea x japonica bumalda*
- 137 *Spiraea thunbergii*
- 137b *Spiraea x prunifolia*
- 138 *Spiraea x van houttei*
- 138b *Symphoricarpos x chenaultii*
- 139 *Syringa vulgaris*
- 139b *Tamarix gallica*
- 140 *Taxus baccata*
- 141 *Thuja orientalis*
- 142 *Tilia americana*
- 143 *Tilia cordata*
- 144 *Tilia x euchlora*
- 145 *Tilia platyphyllos*
- 145b *Tilia tomentosa*
- 146 *Trachycarpus fortunei*
- 147 *Ulmus glabra*
- 147b *Ulmus minor*
- 148 *Ulmus laevis*
- 149 *Ulmus pumila*

- 150 Viburnum opulus
- 151 Viburnum tinus
- 152 Viburnum rhytidophyllum
- 153 Vitex agnus-castus
- 154 Wistaria sinensis
- 155 Yucca gloriosa
- 156 Vitis vinifera
- 157 Weigela florida

+ alberi di grandi dimensioni

. alberelli, cespugli isolati

macchie arbustive

Note cartografiche:

Nella realizzazione delle cartografie di parchi e giardini, di regola alberi ed arbusti sono stati segnalati individualmente, alcune volte - ad esempio nel cartografare aree con prevalenza di vegetazione spontanea - è stato segnalato l'aspetto generale della vegetazione con sovraimpressi i numeri relativi alle specie più abbondanti, altre volte ancora, in aree che presentano caratteristiche intermedie - per esempio parchi abbandonati -, sono stati adottati entrambi i criteri contemporaneamente.

Quando sulle mappe di parchi e giardini non sono state segnalate esplicitamente le superfici a prato, queste sono comunque facilmente individuabili se si escludono macchie di vegetazione d'altro tipo, vialetti, sentieri, stradine, ecc., graficamente sempre ben evidenziati.

Per quanto riguarda il parco della villa Coronini di viale XX Settembre, sono stati segnalati isolatamente solo gli esemplari arborei di maggiori dimensioni (circonferenza minima cm 150 ad un metro circa dal colletto) o di maggior pregio. I numeri che non corrispondono a croci e puntini, stanno ad indicare le specie dominanti nelle singole aree.

PARCO DI VILLA CORONINI (viale XX Settembre)

Parco romantico di grande estensione, caratterizzato dal fatto di essere stato realizzato quasi esclusivamente con specie arboree ed arbustive sempreverdi, molte delle quali eurimediterranee. Disegnato e realizzato con indiscutibile gusto, sulla falsariga del parco di Miramar (Ts), presenta alcuni scorci ed angoli di notevole bellezza paesaggistica ed è sicuramente il parco più importante di Gorizia, sia dal punto di vista storico che dei contenuti strettamente progettuali e realizzativi.

Lo si può suddividere in 6 sezioni:

- 1) la prima costituita dalla parte ubicata ad ovest della stradina principale di accesso alla villa;
- 2) la seconda che ad est della medesima stradina va fino al limite di un esteso prato;
- 3) il prato che guarda verso la via Brass e che interessa una superficie topograficamente più bassa delle precedenti;
- 4) la zona boscosa ad est della villa
- 5) l'accesso principale alla villa;
- 6) alcune residue superfici a prato.

1)

Gran parte della prima sezione è costituita da una collina artificiale con tempietto neoclassico sulla sommità e blocchi di pietra calcarea carsica emergenti in superficie (su questi vegetazione ad *Asplenium trichomanes* prevalente). La collina è interessata soprattutto da grandi e annosi esemplari di *Quercus ilex* (leccio) ed alcuni grandi esemplari di *Pinus pinea* (sulla carta sono segnalati gli esemplari arborei con una circonferenza maggiore di cm. 150 a 1 metro ca. di altezza al colletto). Oltre agli alberi di maggiori dimensioni segnalati, forte presenza di esemplari di *Quercus ilex* di minori dimensioni, di *Laurus nobilis* a

portamento alto arbustivo, e di *Taxus baccata*. Presenti anche tre esemplari di *Cupressus sempervirens* in cattive condizioni.

In pratica ci troviamo innanzi ad una sorta di lecceta artificiale, in cui non viene svolta alcuna opera di manutenzione, il che aumenta il carattere romantico del sito.

Nel sottobosco, molto ombroso, domina *Hedera helix*, con plantule e giovani esemplari di *Trachycarpus excelsa*, di *Celtis australis* e di *Ligustrum japonicum*. Sulle superfici meno scoscese della collina sottobosco con maggiore presenza di *Trachycarpus excelsa* e *Laurus nobilis*.

Questa collina è percorsa da un sentiero principale, che conduce con alcuni tornanti fino al tempietto, e da alcuni sentieri minori (vedi carta).

2)

È la parte manutenzionata del parco assieme all'accesso principale ed al fronte parco sul viale XX Settembre.

Anche qui dominanza di *Quercus ilex*.

Da segnalare la presenza di numerose statue, di una pergola sorretta da colonne marmoree (ricoperta da un annoso ed esteso rosaio di *Rosa banksiae*), di una fontana, di un laghetto e di un giardino roccioso sulla scarpata che conduce al prato. Sulla scarpata spicca un bellissimo esemplare di *Quercus suber* (sughera) che necessita di cure dendrochirurgiche.

3)

Costituito da un prato del tipo *Arrhenatheretum elatioris* (prato da sfalcio). Presente una piccola collina artificiale con gruppi di *Cedrus deodara*, di *Pinus pinea* sulla sommità, ed alcuni giovani esemplari di *Juglans regia* (noce), *Broussonetia papyrifera*, *Ailanthus altissima*.

La stradina di accesso al prato è bordata da due file di lecci.

Al limite del prato, monumentale esemplare di *Cedrus libani* - parzialmente abbattuto da un fulmine - da sottoporre a cure dendrochirurgiche.

4)

Anche qui ci troviamo in una sorta di lecceta ma più aperta, con presenza di esemplari alto arbustivi di *Laurus nobilis*, 1 *Cedrus deodara*, 3 *Pinus pinea*, 1 *Tilia cordata* ed alcuni *Taxus baccata*.

Nel sottobosco: *Hedera helix*, *Laurus nobilis*, *Sambucus nigra*; rinnovazione spontanea di *Quercus ilex*, *Celtis australis*, presenza di *Aucuba japonica*, *Acer pseudoplatanus*, *Ligustrum japonicum*, *Diospyros lotus*.

5)

Lungo il viale d'accesso siepi basse con *Laurus nobilis*, *Viburnum tinus*, *Quercus ilex*, *Euonymus japonicum*, *Taxus baccata*.

Nota:

Le operazioni di manutenzione più necessarie sono:

lo sfalcio regolare di tutte le superfici a prato;

cure dendrochirurgiche per gli alberi monumentali, che lo necessitano, eventuali concimazioni;

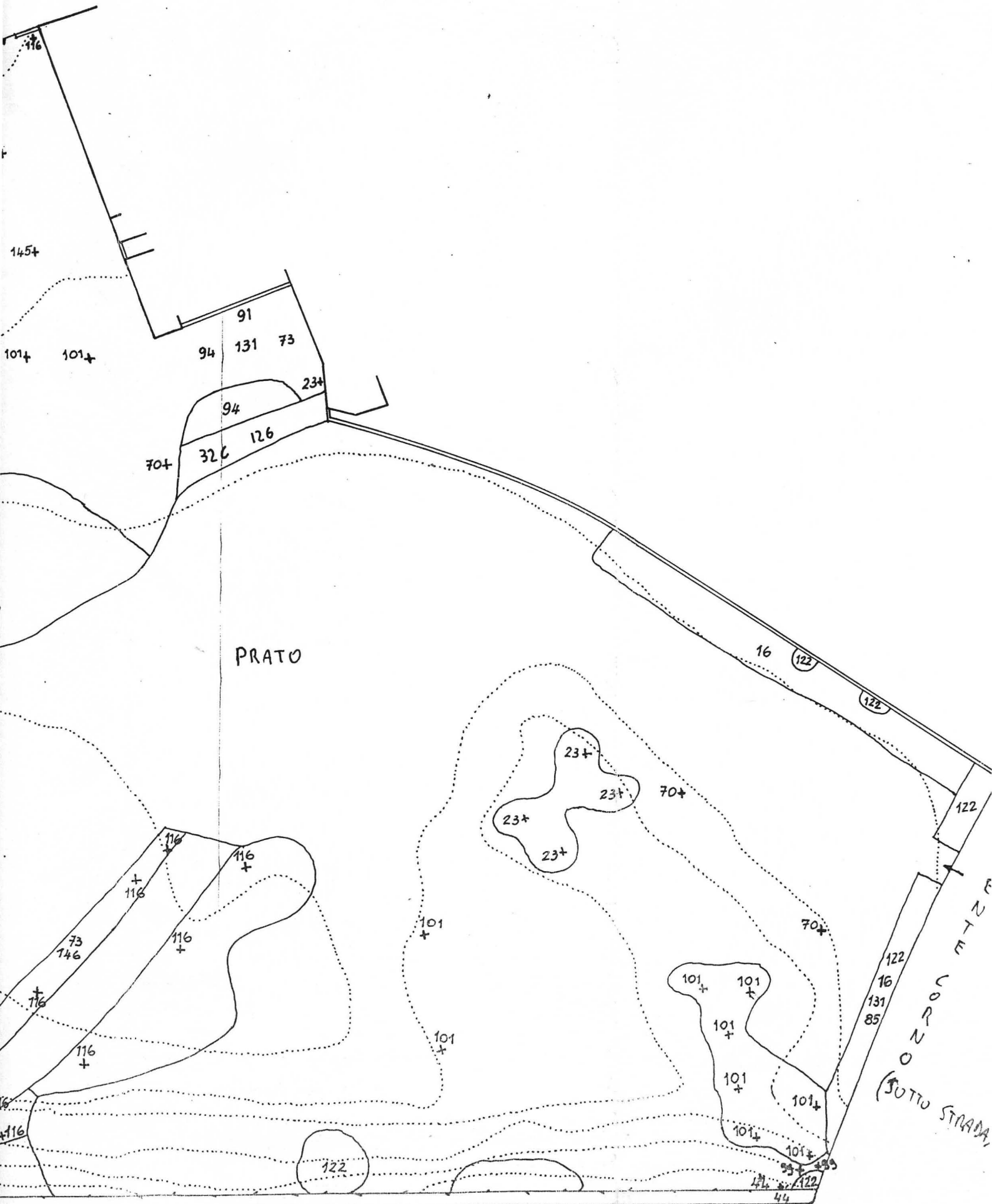
potature di rimonda;

concimazione di soccorso delle siepi potate regolarmente;

parziale pulizia del sottobosco;

eliminazione degli alberi troppo subordinati.

PARCO CORONINI LATO EST





PARCO CORONINI DI LARGO CULIAT

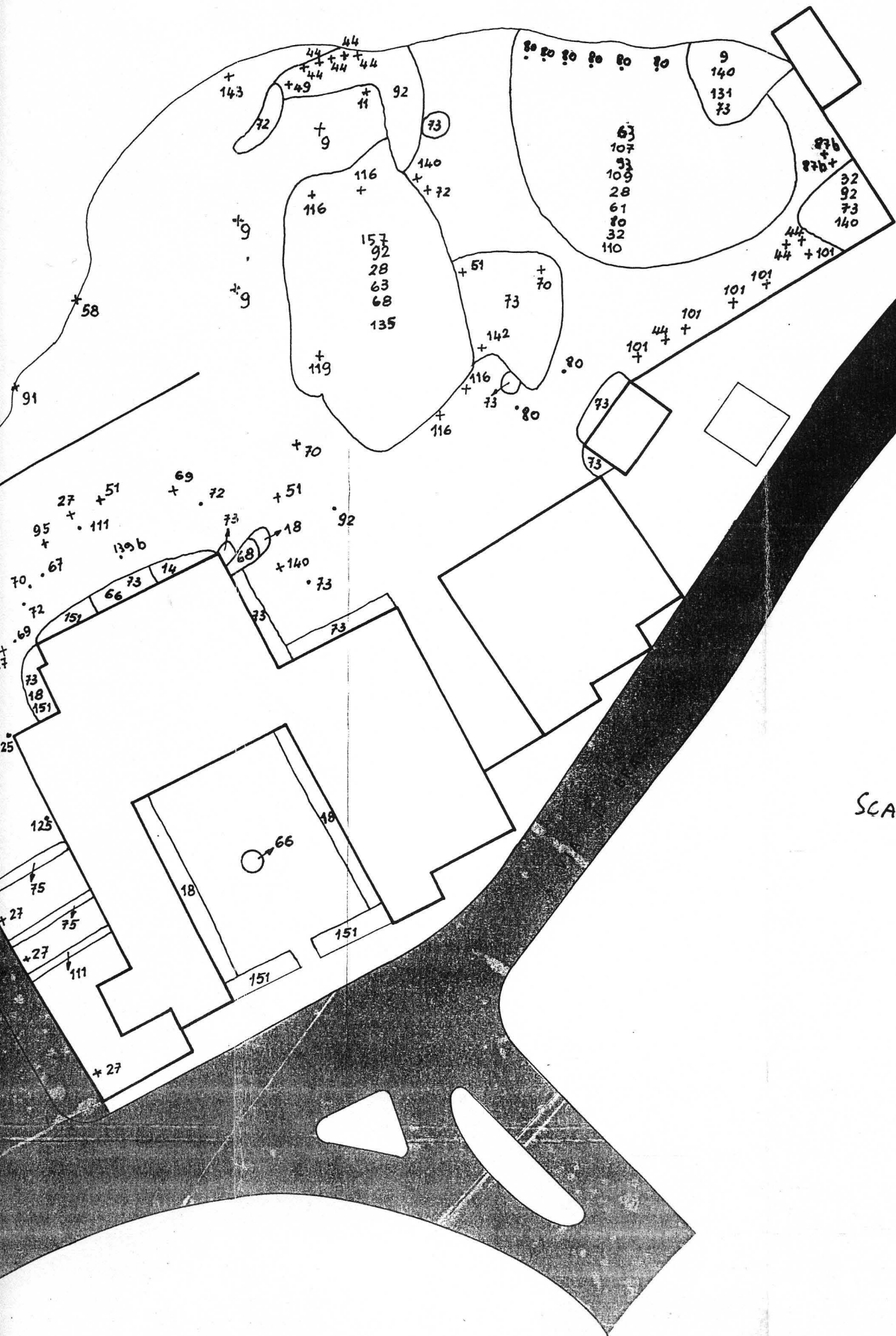
Ubicato contigualmente all'area della valletta del Corno, il bel parco in questione è attualmente in condizioni di completo abbandono.

Le parti alberate distribuite prevalentemente a ridosso della scarpata che porta al torrente Corno sono molto fitte, costruite in modo da allestire un bel bosco artificiale (con *Quercus ilex*, una magnifica macchia di tre esemplari di *Acer platanoides*, *Ericobotrya japonica*, *Cercis siliquastrum*, ecc.) che coprisse la visuale sulla scarpata stessa e desse un tono di intimità alle radure erbose interne dove è cospicua la presenza di arbusti di medie dimensioni.

A ridosso dei muri perimetrali presenza di quinte di *Laurus nobilis* ed una sezione ad esemplari alternati di *Pinus pinea* e *Cupressus sempervirens*. Molto bella una macchia a *Quercus ilex* nella compagine interna del parco, mentre una parte della stessa presenta diversi esemplari di alberi da frutto (me-
li, albicocchi, susini, fichi, ecc.).

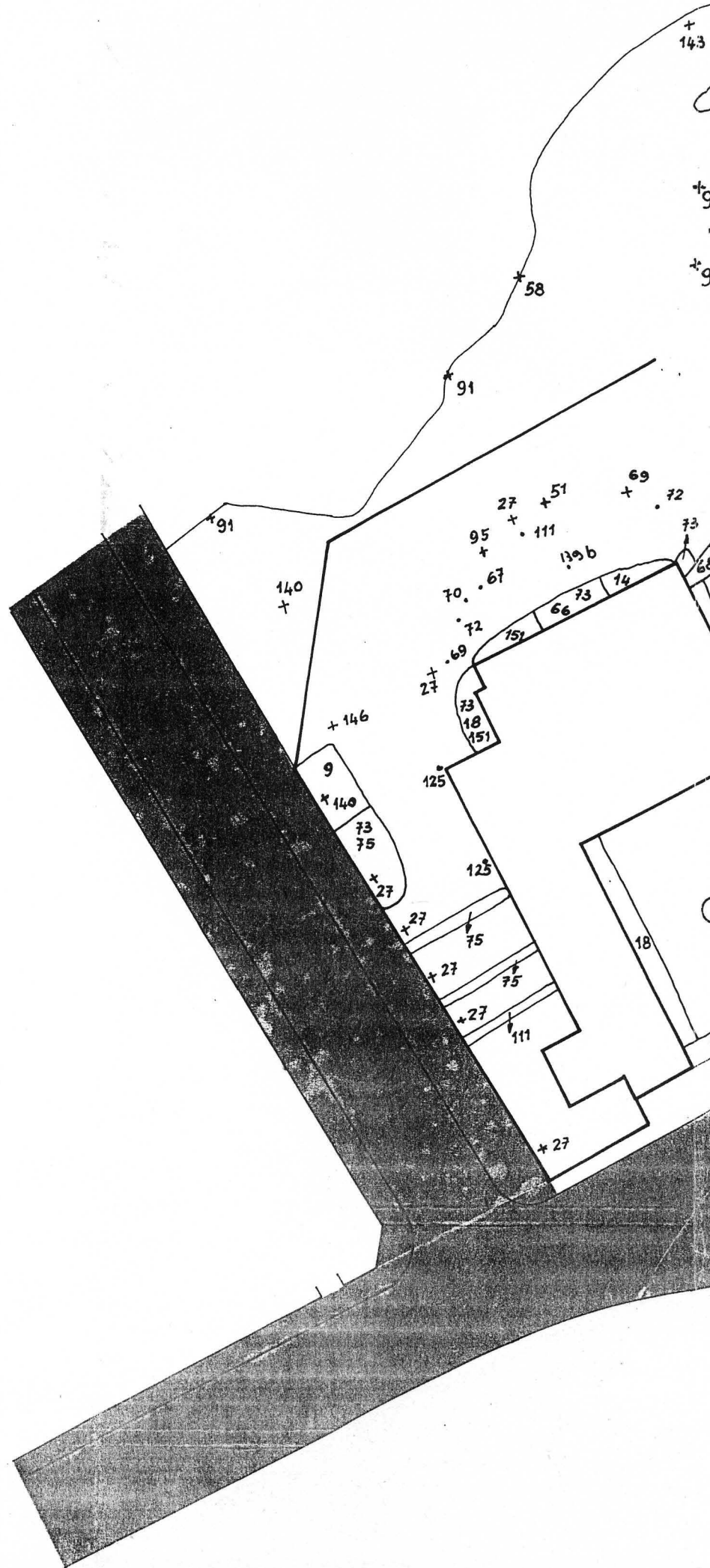
Molto suggestivo il moncone - parzialmente coperto da edera - del tronco di un gigantesco albero schiantatosi a suo tempo (*Paulownia* ?, *Populus* ?).

Il parco necessiterebbe almeno dello sfalcio regolare delle superfici a prato e della rigenerazione delle siepi di allo-
ro.



SCALA 1:500

● PARCO ~~COROMINI~~
VILLA COROMINI
LARGO CULIAT
(FRAN VIA BRASSI E VIALE ORIANI)



| |
|---|
| COMUNE DI GORIZIA |
| PROGETTO DI PARCO URBANO 1 ^a Fase |

| |
|-----------------------------------|
| INDAGINE SUI VIALI E SULLE PIAZZE |
| Scheda n° 20 |

VIA: Catterini
VIALE:
PIAZZA:

RIFERIMENTO CARTOGRAFICO TAVOLA n° 1
DATA RILEVAMENTO: 1.7.1989

| | | | |
|--|--------------|----------------|---|
| SPECIE ARBOREA/E | Ulmus pumila | | |
| N° ESEMPLARI VIVI | | 55 | |
| N° ESEMPL. MORTI, MANC., DA SOST. | | 2 | |
| ALTEZZA MEDIA ESEMPL. mt. | | 10-12 | |
| CIRCONF. TRONCO MAX mt. | | 1,89 | |
| CIRCONF. TRONCO MIN mt. | | 0,59 | |
| (CIRCONF. MISURATA A mt 1 ca DAL COLLETTO) | | | |
| FILARE DOPPIO mt. | | FILARE SINGOLO | X |
| SU CARREGGIATA mt. | | SU MARCIAPIEDE | * |
| DISTANZA PIANTAGIONE mt | 6,8 | AREA BASALE mt | |
| TIPO PARCHEGGIO | | | |

CONDIZIONI SPECIE ARBOREA:

GRADO DI IDONEITA' Buono

CONDIZ. VEGETATIVE GENERALI Discrete

SEGNI DI TAGLI NON CICATRIZZATI Potature per l'innalzamento della chioma,
vecchie capitozzature e marciumi conseguenti

PARASSITI RICONOSCIBILI Galerucella luteola

NECESSITA' DI DISINFEZIONE

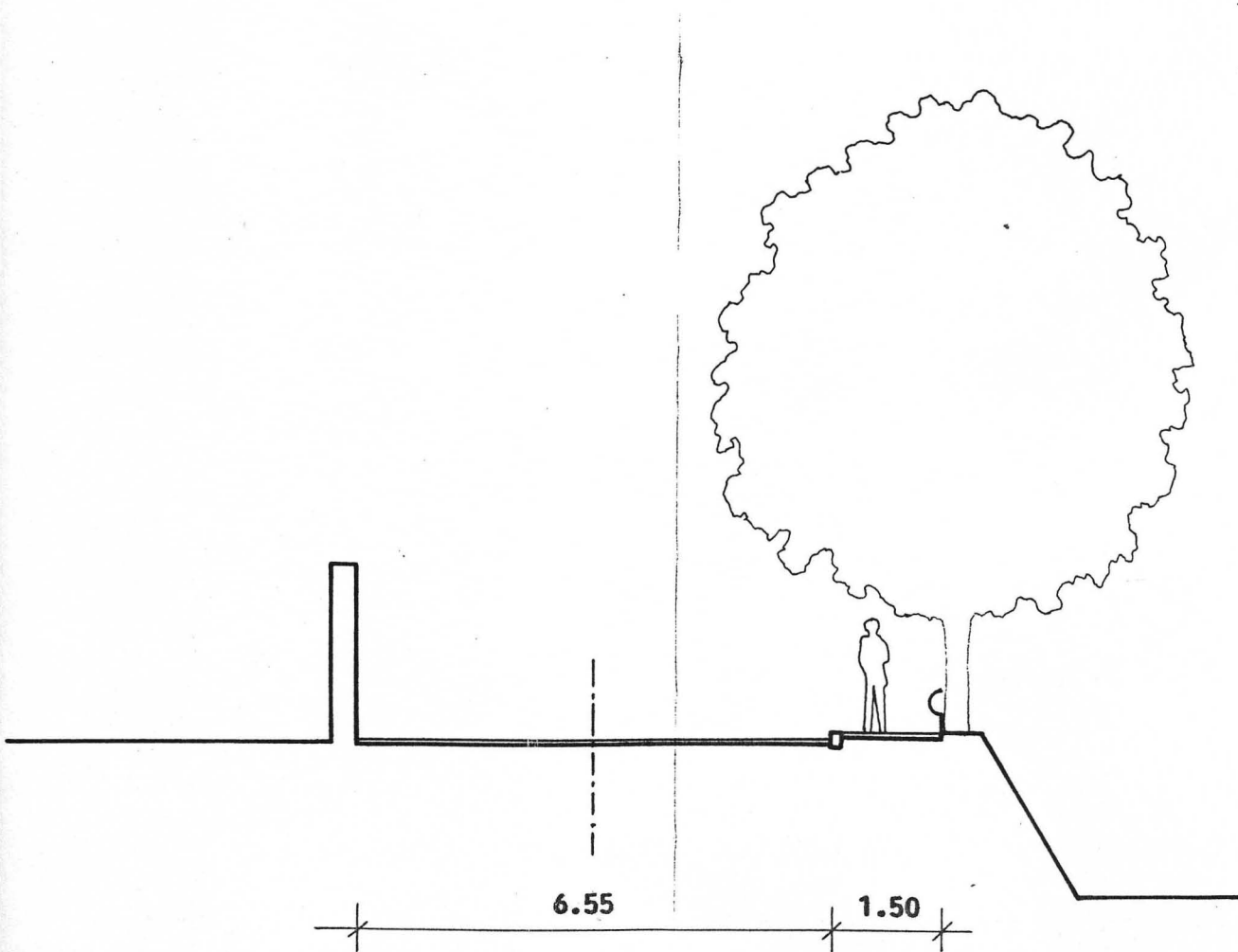
NECESSITA' DI CONCIMAZIONI ED IRRIGAZ. DI SOCCORSO

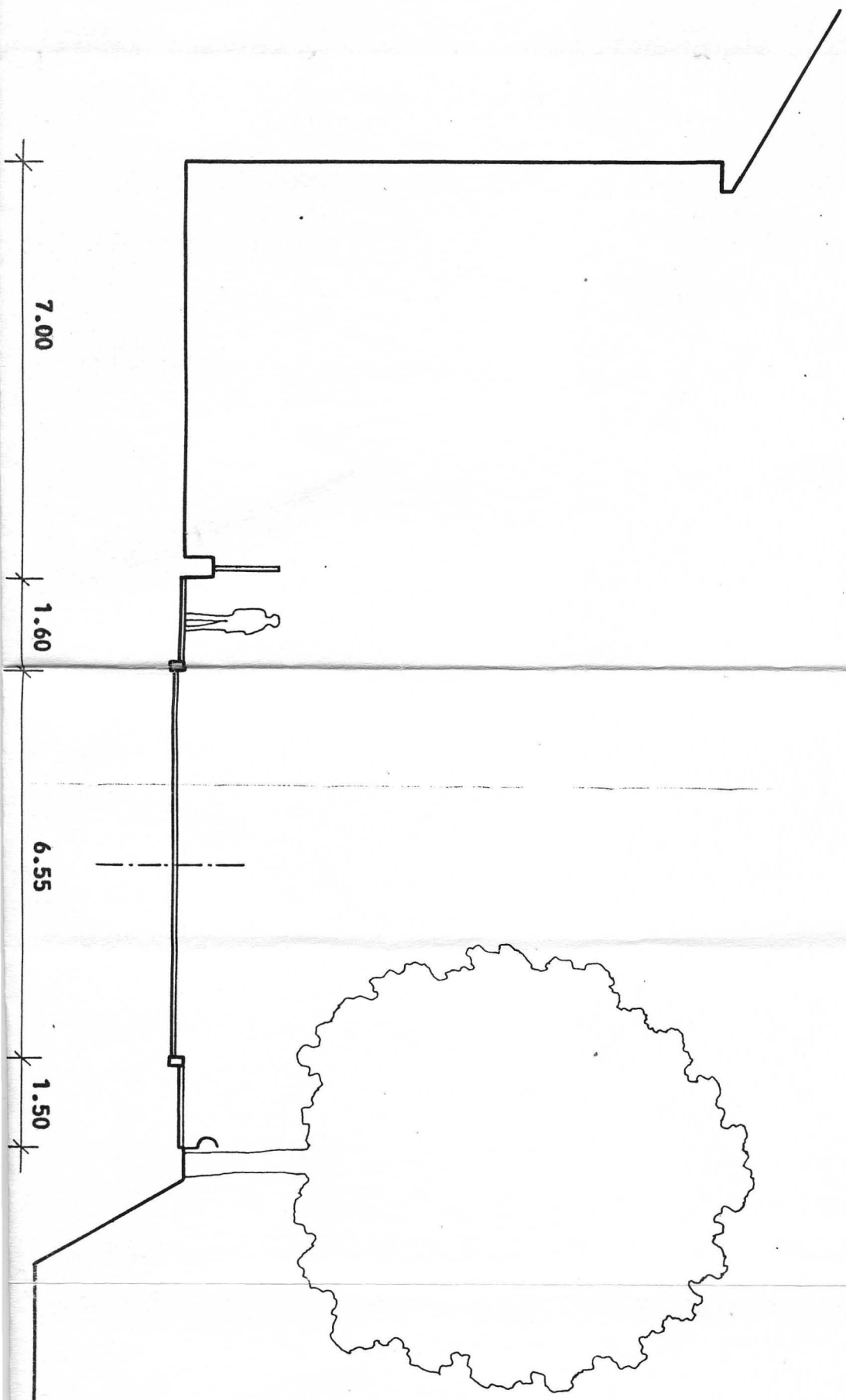
NECESSITA' ALTRI INTERVENTI Potatura di rimonda

NOTE

* Su limite scarpata, in terreno libero;
sulla scarpata vegetazione a Sambucus nigra, Cornus sanguinea, Clematis vitalba,
Robinia pseudacacia, Rubus sp. ed in parte anche con vegetazione erbacea rude-
rale (Artemisia verlotorum, ecc.); distanza di piantagione troppo ravvicinata.

VIA CATERINI
SEZ. N.1





COMUNE DI GORIZIA

PROGETTO DI PARCO URBANO
I^a Fase

INDAGINE SUI VIALI E SULLE PIAZZE

Scheda
n° 58^{bis}

VIA:

VIALE: Oriani

PIAZZA:

RIFERIMENTO CARTOGRAFICO TAVOLA n° 1

DATA RILEVAMENTO: 29.6.1989

| | | |
|---|-----------------|--|
| SPECIE ARBOREA/E | Tilia americana | |
| N° ESEMPLARI VIVI | | 39 |
| N° ESEMPL. MORTI, MANC., DA SOST. | | 18 |
| ALTEZZA MEDIA ESEMPL. mt. | | 12 |
| CIRCONF. TRONCO MAX mt. | | 2,3 |
| CIRCONF. TRONCO MIN mt. | | 0,7 |
| (CIRCONF. MISURATA A mt 1 ca DAL COLLETO) | | |
| FILARE DOPPIO | X | FILARE SINGOLO Sezione con 8 esemplari |
| SU CARREGGIATA | | SU MARCIAPIEDE X |
| DISTANZA PIANTAGIONE mt | 6,6 | AREA BASALE mt 1,9x1,47 (3 tigli 1,35x1) |
| TIPO PARCHEGGIO | | |

CONDIZIONI SPECIE ARBOREA:

GRADO DI IDONEITA' Buono

CONDIZ. VEGETATIVE GENERALI Tranne la parte prossima all'incrocio con via Leopardi buone (specialmente nel tratto a cavallo della Valletta del Corno)
SEGNI DI TAGLI NON CICATRIZZATI Pochi

PARASSITI RICONOSCIBILI Afidi, cocciniglie, afidi eriofidi

NECESSITA' DI DISINFEZIONE Sì

NECESSITA' DI CONCIMAZIONI ED IRRIGAZ. DI SOCCORSO Sì nel tratto non a cavallo della Valletta del Corno

NECESSITA' ALTRI INTERVENTI Potatura di rimonda

NOTE

Dist. di piantagione troppo ravvicinata; alcuni esemplari con ferite basali da urto perchè troppo a ridosso della carreggiata; presenti molte coccinelle; presenti 8 esemplari di Pinus pinea lungo un tratto del viale esternamente a questo, con la chioma estesa quasi solo su un lato perchè l'altro risulta contrastato dalla chioma dei tigli.